

Игор ТОЛЕВСКИ

Фондација Кирил Трајковски – Скопје

igor.tolevski@gmail.com

КАРАКТЕРИСТИЧНА НЕОЛИТСКА ЛОКАЛНА ФОРМА НА КЕРАМИЧКИ САДОВИ

Клучни зборови: Анзабегово – Вршник, неолитски населби, „Рамниште“ кај село Сопот, керамички шишиња, антропоморфни шишиња.

Апстракт: Неолитска локална форма на керамички садови, со досега идентификувани минимален број на фрагменти и уште помалку целосно зачувани примероци, ќе биде тежиштето околу кое се развива, расплетува и повторно, на момент, заплетува текстот. Овие керамички садови се откриени на четири неолитски населби, кои што географски припаѓаат на Скопскиот и Овчеполскиот Регион, односно во самото јадро на неолитската култура Анзабегово – Вршник. Последниот локалитет „Рамниште“ кај село Сопот, претставува една мала неолитска населба со непроценливи податоци за контактите кои што се одвивале помеѓу населбите од горе споменатите географски простори.

Горниот и средниот тек на реката Вардар, средниот и долниот тек на Пчиња и сливното подрачје на Брегалница е географскиот простор на кој што се развивала и цветала неолитската култура Анзабегово – Вршник.¹ Во текот на неколку теренски археолошки истражувања биле откриени фраг-

менти и/или целосно зачувани керамички садови со интересна и карактеристична форма. Овие фрагменти најчесто припаѓаат во групата груби керамички садови, но во мал број се и такви кои имаат измазнета и полирана надворешна површина и досега воопшто не привлекле интерес за нивна продлабочена обработка. Овие фрагменти адекватно на нивниот изглед од истражувачите биле именувани како керамички садови *шишиња*.² Имено, тие се состојат од топкалест мев, вертикален цилиндричен врат и специфично обликуван венец. Во целина, овие садови потсетуваат на некои форми кои се провлекуваат низ целата историја на садовата продукција, сè до денешен ден, менувајќи го медиумот, односно материјалите од кои што биле изработувани (керамика, дрво, мермер, стакло и во поново време пластика).

Досега од неолитскиот период во Македонија се евидентирани десеттина фрагментарно зачувани примероци, публикувани во три монографии и четири прелиминарни извештаи, каде што повеќето од прикажаните цртежи и фотографии немаат доволно изнесени податоци.³ Претежно кај

¹ В. Санев, *Младото камено доба на Македонија во досегашните археолошки истражувања*, Materijali IV, Beograd 1978, 69; М. Garašanin, *Centralnobalkanska zona*, PJZ II, Sarajevo 1979, 84-85; Д. Здравковски, *За границите на Анзабегово – Вршничката културна група во средниот неолит*, МАА 11, Скопје 1990, 51-57; В. Sanев, *Anzabegovo – Vršnik grupa i problemi kasnog neolita u Istočnoj Makedoniji*, Problemi prelaznog perioda Starčevačke u Vinčansku kulturu, Zrenjanin 2006, 147-151; Д. Здравковски, *Среден неолит во Горновардарскиот Регион*, МАА 18, Скопје 2008, 55-63; Lj. Abazi, and I. Tolevski, *The Neolithic Along the Upper Course of the Vardar River*, Dragiša Zdravkovski In Memoriam, Skopje 2017, 102; Д. Здравковски, *Генеза и развој на Анзабегово – Вршничката културна група во периодот на неолитот на територијата од Република Македонија*, Скопје 2018, 33-39.

² Овој вид керамички садови во соседните лингвистички форми може да се сретнат како *флаша* (Србија), *бутилка* (Бугарија) и соодветствуваат на некои од европските јазици: флаша-flasco (новолатински) и Flasche (германски); бутилка-bouteille (француски) и bottiglia (италијански), податоци превземени од Лексикон М. Вујаклија. Терминот кој што се употребува во македонскиот современ јазик е шише-şişe (турски), во речникот на македонскиот јазик означува „... *стаклен или пластичен сад со стеснет врат за чување течности* ...“ превземено од дигитален речник на македонскиот јазик.

³ Р. Галовић, *Зелениково неолитско насеље код Скопља*, ЗНМ V, Београд 1967, 127-152; П. Корошец, и Ј. Корошец, *Праисториска населба Барутница кај Амзбегово во Македонија*, Прилеп 1973, 51; В. Санев,



Сл. 1 Распространетост на локалната керамичка форма на шишиња на територијата на културата Анзабегово – Вршник (доработил: И. Толевски)

објавените фрагменти во голема мерка недостасуваат димензиите и попречни технички цртежи, со што квантитативно ја намалуваат можноста подобро да се споредат со новите откриени фрагменти од археолошкиот локалитет „Рамниште“ кај село Сопот. Иако, и таму не се присутни во голем број, сепак тие фрагменти ги содржат сите елементи преку кои може целосно да се согледа нивната специфична форма.

Ако може да се претпостави нивната вкупна височина, имајќи ја единствено фрагментарно зачувана широчината на топкалестиот мев, тенкиот цилиндричен врат, повеќе или помалку, тие би имале околу 15.0 см. Наспроти надворешните димензии на шишето, волуменот на внатрешноста

на садот е многу мала. Ако се погледне грубата и непривлечна површина на надворешната страна, кај некои фрагменти, како и малиот волумен, овој керамичен сад шише би можел да се определи во групата на керамички садови со мали димензии. Според анализите направени на неолитската керамика од Грција, К. Перле вели: *доколку во некои од садовите не се готвело или пак не се чувале одредени добра, тие служеле во нив да се налева течност или храна која се употребувала во одредени церемонијално – ритуални денови.*⁴ Оваа констатација може да се земе со поголема доза на веројатност, затоа што кај неколку примероци на слични форми садови, на еден дел од надворешната површина се прикажани и антропоморфни елементи, кои што понекогаш се надолнети и со потенцирање на женските репродуктивни органи (Сл. 5 б).⁵ Аплицирањето на антропоморфни

Неолитската населба Руг Баир кај с. Горобинци, Зборник на штитскиот народен музеј IV – V, Штип 1975, 216; М. Гарашанин, и М. Билбија, *Ќука I во Зелениково*, МАА 9, Скопје 1988, 36, Сл. 5А; М. Гарашанин, и Д. Гарашанин, *Керамика*, Анзабегово населба од раниот и средниот неолит во Македонија, Штип 2009, 95; Ј. Фиданоски, *Производство на керамички садови*, Неолитските заедници во Република Македонија, Скопје 2009, Т. 63,3; I. Tolevski, *Archaeological Excavations of the Site Ramnište near the Village of Sopot, Veles*, Neolithic in Macedonia, Skopje 2018, 25.

⁴ C. Perles, *The Earli Neolithic in Grece*, Cambridge 2004, 217.

⁵ Шишенца со потенцирани женски аспекти се откриени на неколку неолитски населби (Чавдар, Караново, Казанлак, Курило и Слатина) од културата Караново, во Бугарија (Сл. 6). Првиот антропоморфен сад потекнува од неолитската населба Чавдар, хронолошки припаѓа на БРН – А. А вториот (*антропоморфна*

(женски) елементи на надворешната површина на шишенцата ги поврзува овие керамички садови со одредени ритуални активности, кои биле практикувани и од неолитските жители на Рамниште.

Керамички шишиња од културата Анзабегово – Вршник

Од досегашните археолошки истражувања на просторот од неолитската култура Анзабегово – Вршник од северниот и источниот дел на Македонија, евидентирани се четири локалитети на кои се сретнуваат фрагменти од овие форми на керамички садови. Иако истражувањата се изведувани на целата територија на која што се протега културата, единствено во нејзиното јадро се откриени минимален број фрагменти на шишиња, кои што го потенцираат нивното присуство во рамките на целокупниот керамичен фонд.

Хронолошки погледнато, за прв пат, овој тип на садови биле откриени на локалитетот „Слатина“ кај село Зелениково во Скопско, а потоа следат наодите од Овчеполието и Велешко. Овчеполските неолитски населби „Барутница“ кај Анзабегово и „Руг Баир“ кај Горобинци ги имаат, досега единствените фрагменти, кај кои се зачувани карактеристично обликуваниот венец и топкалестиот мев.

А малубројните откриени фрагменти на шишиња од неолитската населба „Рамниште“ кај село Сопот, со доволен број зачувани елементи, ќе послужат во овој текст како основа за нивното издвојување како посебна форма со локални обележја во однос на вкупниот керамичен асамблаж на неолитски садови, карактеристични за среднонеолитските фази на културата Анзабегово – Вршник.

Неолитска населба „Слатина“ Зелениково

Во текот на археолошките ископувања на Зелениково (1953) раководени од Р. Галовиќ, во слојот определен како ранонеолитски, во рамките на керамиката со фина фактура било откриено едно приближно цело зачувано шише. Според Галовиќ, артефактот (*облик флаше*) бил со посебна форма, фина фактура, сива боја од надворешната страна и на мевот декорирано со аголни паралелни врежани линии.⁶

бутилка) е од Казанлак, хронолошки определена во БРН а културолошки во Караново П. Х. Тодорова, и И. Вайсов, *Новокаменната епоха в Бџлгария*, София 1993, 214, 215, Рис. 202, Рис. 204.

⁶ Р. Галовиќ, Зелениково неолитско населје ..., 1963, 137, Т. I, 6.

Археолошките ископувања на Зелениково, низ мали истражувачки кампањи продолжиле и во текот на следните децении. Музејот на град Скопје во текот на 1981 година истражувал на просторот од квадратите I, III, V, VI и дел од VIII, односно на претходно констатираната Куќа I (1974-1975) од хоризонт II.⁷ При истражувањето на внатрешниот североисточен агол на куќата, биле пронајдени три садови кои што авторите на текстот М. Гарашанин и М. Билбија, ги идентификувале како мали садови со цилиндричен врат.⁸ Иако е претставена фотографија на едно од овие три мали садови, тешко може да се претпостават неговите параметри, освен неговата форма која што наликува на претходно откриеното шише.

Неолитска населба „Барутница“ Анзабегово

Неолитската населба Анзабегово е една од двете епонимни населби со кои се идентификува културата во Македонија. Археолошките истражувања предводени од Ј. Корошец во 1960 година, биле организирани на поширок простор од неолитската населба и од ископуваните шест сонди биле добиени голем број податоци за стратиграфијата, како и културолошката и хронолошката ориентација на населбинското живеење. При ископувањето на сондата 5 на длабочина од околу 1,5 метри, биле откриени два фрагменти на шишиња со меѓусебно слични венци и со тесен цилиндричен врат.⁹ Следните три фрагменти биле откриени во сондата 6, односно во правоаголниците I и II на поголема длабочина помеѓу 2,80 и 5,10 метри мерено од површината. Два од венците, се карактеризираат со нагласена и конусна форма на работ, тесен врат и поголеми димензии од претходно наведените примероци. Третиот фрагмент претставува топкалест дел од мевот на шишето.

Следната голема истражувачка кампања на Анзабегово се реализирала во текот на 1969 – 1970 година предводена од две екипи (југословенска и американска).¹⁰ Југословенската екипа, истражувачкиот простор го позиционирала северно од сондата 6 на Корошец, со поставување на мрежа од девет квадрати (означени со латински букви А – F и К – M), димензии 5,0x5,0 метри и правец на протегање север – југ.¹¹ Во неколку наврати во монографијата, авторите спомнуваат неколку

⁷ М. Гарашанин, и М. Билбија, Куќа I ..., 1988, 31-32.

⁸ Исто, 36.

⁹ П. Корошец, и Ј. Корошец, Праисториска населба Барутница ..., 1973, 51.

¹⁰ М. Гарашанин и др. 2009, 9.

¹¹ Гарашанин и др. 2009, 19.



а



б

Сл. 2 а, б Фрагменти од керамички шишиња од „Рамниште“ Сопот (фото: И. Толевски 2012)

фрагменти од садови, кои што тие двојно ги идентификувале, како шише или амфора. Единствено, фрагментот откриен во слој 2, во аголот помеѓу квадратите В и Ф може да се идентификува како шише, заради неговата форма, зачуваниот висок цилиндричен и тесен врат.¹²

Неолитска населба „Руг Баир“ Горобинци

Оваа неолитска населба се наоѓа во соседството на Анзабегово, лоцирано северозападно, на околу десеттина километри. Во текот на кампањата на Анзабегово (1969 – 1970), паралелно и на Горобинци во 1970 година, биле изведени археолошки ископувања. Ископувањата биле реализирани од Универзитетот Калифорнија од Лос Анџелес и Народен музеј Штип со раздвоени археолошки екипи и на различни позиции. Истражуваните три сонди, биле позиционирани

¹² М. Гарашанин, и Д. Гарашанин, нав. дело, 2009, 137, 200, Т. XXXIII, 8. Претходно двојно идентификуваните фрагменти на шише или амфора, содржат дијаметар на венец со поголеми димензии и би можеле повеќе да се поврзат со амфорестите садови.

во седлото помеѓу двете ниски ридинки. Сондите имале различна ориентација, димензии и секоја од сондите била поделена на три блокови. Народниот музеј од Штип, ископувал во Сонда I и Блок G од Сонда III, при што Сонда I послужила како репер за стратиграфската слика на неолитската населба.¹³

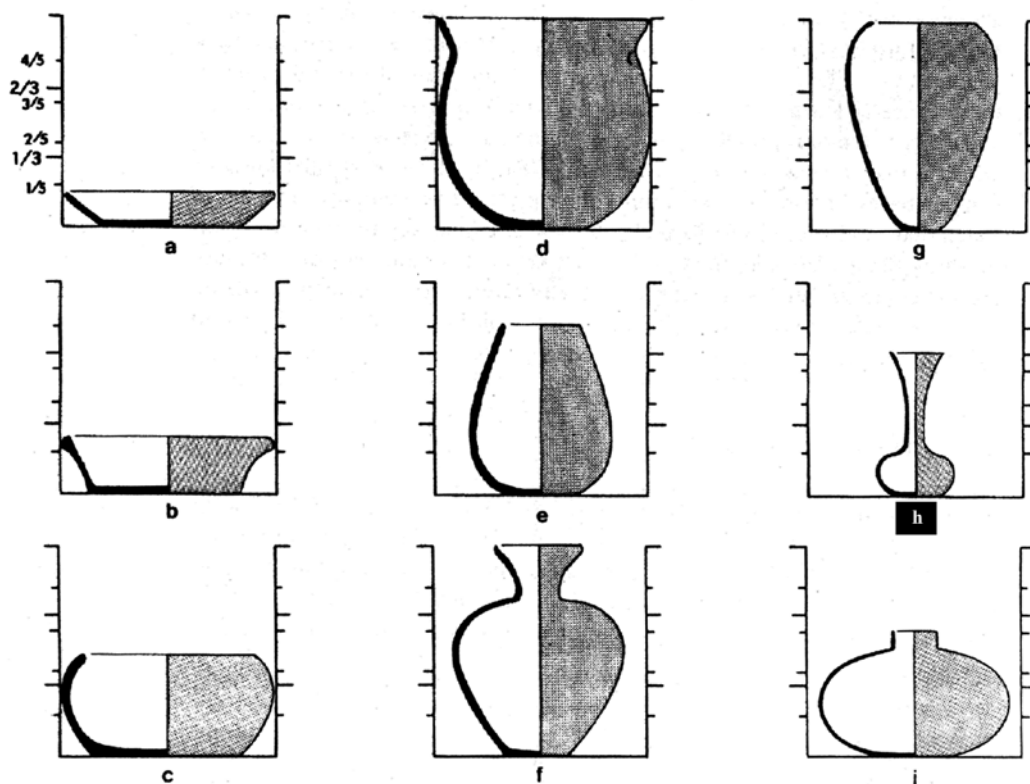
Во текот на описот на движниот керамичен материјал, В. Санев во рамките на грубата керамика ги спомнува и шишињата, кои имале интересна и невообичаена форма. Откриените фрагменти содржеле издолжен цилиндричен врат, тесно грло, проширен и извлечен венец кон надвор.¹⁴

Неолитска населба „Рамниште“ Сопот

Неолитската населба Сопот се наоѓа на јужниот крај на Таорската Клисуре од левата страна на реката Вардар, во една мала тектонска долинка избраздана со длабоки долови, на денес, претежно сувите потоци. Археолошките ископувања, за

¹³ В. Санев, Неолитската населба Руг Баир ..., 1975, 204, 208-210.

¹⁴ Исто, 216, 224, Т. III, 3.



Сл. 3 Класификација на керамички садови според нивните пропорции и профили (според: P. M. Rice 1987)

прв пат биле реализирани од Т. Јовчевска во 2012 година од Народен музеј Велес. Биле поставени седум сонди (I – VII), димензии 3,0x4,0 метри и насока север – југ.¹⁵ Откриените девет фрагменти на шишиња биле лоцирани во рамките на сондите I, IV и V, на просторот на кој што се наоѓале остатоците на Куќа 1 и Јама 1 во сонда I.¹⁶

Овој преглед на малобројниот фонд на керамички садови, кои се идентификувани како шишиња, овозможува да се согледа концентрацијата на овие садови во сооднос со остатоците од архитектурата. Односно, нивната локација во внатрешноста на куќите, како во примерите откриени во Зелениково (1981) во рамките на североисточниот агол на Куќа I и во Сопот (2012) во рамките на просторот до домашната печка во Куќа 1 и еден фрагмент откриен во Јама 1.

Форма, димензии и фактура на керамичките шишиња

Основна карактеристика на овие керамички садови шишиња е нивната форма која што не со-

¹⁵ Т. Јовчевска, *Извештај за археолошкото истражување на локалитетот „Рамниште“ – с. Сопот*. Велес 2012. Во оваа пригода се заблагодарувам на Управата за заштита на културното наследство за издадената копија од Извештајот. I. Tolevski, *Archaeological Excavations of the Site Ramnište ...*, 2018, 23.

¹⁶ *Ibidem*, 2018, 26.

одветствува со досега познатиот сет на садови за домашна употреба. Според формата, кај шишињата се истакнуваат карактеристичниот венец, нивниот вертикален и цилиндричен врат и топкалестиот мев со мало и рамно дно. Но, кај некои од прикажаните примероци, не се следи строго определената схема, туку се забележуваат одредени разлики во обликувањето на венечот и дното на шишето. Исто така, се прави поделба и на фактурата во која е изработен садот, присуство и доминирање на органски или минерални додатоци, како и негово крајно мазнење и декорирање на надворешната површина.

Според анализата на Раис, за керамичките форми, од прикажаната класификација на најчести форми на садови од Средна Америка, со етнографски особености, под буквата h одбележана е една форма на керамичен сад кој во Мексико е имануван како *florero* за кого алтернатива во англискиот говор би соодветствувал на терминот *flagon* – во превод на македонски – шише. Описно, ова шише би можело да се прикаже како сад со многу тесен врат во споредба со височината и неговиот обем, наменет за пиење.¹⁷

Овој пример би послужил како показател, кој упатува, меѓу другото и кон намената на овој тип садови, кои несомнено служеле за пиење на некои,

¹⁷ P. M. Rice, *Pottery Analysis a Sourcebook*, Chicago 1987, 216, 217, Fig 7.4.

за сега, непознати течности. Идните хемиски анализи, би можеле да бидат од голема полза и би се овозможило детектирање на течностите со кои биле полнети овие садови со исклучителна форма.

Поделба според обликот на венецот

Ако се погледнат откриените фрагменти кај кои е зачувана формата на венецот од шишето, може да се издвојат неколку варијанти со мали, но воочливи меѓусебни разлики.

1. Венец со нагласено пластично обликуван конусен раб (**Т. I, 1; Т. II, 1, 2**). Конусниот раб на венецот кај трите примероци варира.

а. Кај примерокот со остро закосен венец од Анзабегово, аголот достигнува $20 - 30^\circ$ (**Т. II, 2**). Горниот раб кај устието навлегува кон внатрешноста на садот и го намалува дијаметарот во однос на цилиндричниот врат на шишето. Долниот истакнат раб кој се наоѓа на преодот кон вратот е кратко извлечен нанадвор, пластично е обликуван и како што вели Корошец, има форма на печурка.¹⁸

б. Вториот пример од Анзабегово има благо закосен агол $5 - 10^\circ$ (**Т. II, 1**). Кај овој венец косината на конусот е помала и кај него внатрешниот раб кај устието се стеснува, но не така изразено како кај горниот пример. При тоа дијаметарот на устието е помал во однос на дијаметарот на цилиндричниот врат. Во овој случај, долниот раб кој го раздвојува венецот од вратот, малку повеќе е извлечен кон надвор.

Кај двата примероци, за жал, недостасуваат димензиите со кои би можеле да се одредат вистинските пропорции на овие карактеристично обликувани венци на шишињата. Единствен податок за мерка со кој што може да се располага во овој момент, според Ј. Корошец е нивната масивност.¹⁹

Сличен фрагмент од венецот на шише е примерокот од Сопот, кој што припаѓа на вториот пример со благо закосен агол $5 - 10^\circ$ (**Т. I, 1**). Горниот раб кај устието е благо вовлечен кон внатре со дијаметар од 3,0 см. Долниот раб кој што го одделува венецот од цилиндричниот врат е исто така извлечен кон надвор, при што формира вкупен дијаметар на конусниот венец од 7,0 см. Во мал дел е зачуван и цилиндричниот врат чии димензии се: надворешен дијаметар 4,0 см., и дебелина на сидот 0,6 см.²⁰

¹⁸ П. Корошец, и Ј. Корошец, нав. дело, 1973, 51.

¹⁹ Нав. место.

²⁰ Фрагментите на шишиња од Сопот, се цртани од Билјана С. Толевска и Игор Толевски. Цртежите се дел

2. Венец со зарамнет и задебелен раб – Т (**Т. II, 3**). Овој венец од Анзабегово се карактеризира со зарамнет и прстенесто задебелен раб во вид на буквата Т.

3. Венец со зарамнет и извлечен раб кон надвор (**Т. II, 4**). И овој фрагмент потекнува од Анзабегово, а се разликува од претходниот, во начинот на кој што е изработен, односно има венец кој што во поголема мера е извлечен кон надвор.

4. Венец со рамен и проширен раб (**Т. II, 6**). Овој фрагмент од Анзабегово, се издвојува од досега прикажаните и се карактеризира со рамен и проширен венец кој што е малку извлечен кон надвор. Широчината на горната рамна површина на венецот е 3,0 см., а надворешниот дијаметар на венецот на шишето е 8,0 см. Од внатрешната страна дијаметарот на работ на устието е 2,0 см. Овој тесен раб од внатрешната страна благо се проширува со симнување надолу на сидот од цилиндричниот врат.

Сличен е фрагментот на венец од Горобинци (**Т. III, 1**), кој се карактеризира со проширен венец кој е малку извлечен кон надвор, со тесно грло и цилиндричен врат.²¹

5. Венец со заоблен и вертикален раб (**Т. I, 2, 3; Т. III, 2, 3**). Оваа варијанта на венецот кај одредени фрагменти и целосно зачувани шишиња (Сопот и Зелениково) се карактеризираат со едноставно решение. Работ на венецот е благо заоблен и е продолжение на сидот од цилиндричниот врат, кој што може да биде со различна височина во однос на топкалестиот мев, видливо кај примероците од Зелениково (**Т. III, 2, 3**).²² Фрагментот од Сопот има дијаметар на венецот 3,1 см., дебелина на сидот 0,6 см., и зачувана височина од 2,9 см (**Т. I, 2**). Вториот фрагмент е со малку поголеми димензии, дијаметар на венецот 4,0 см.,

од проектот: *Документирање на движниот археолошки материјал од локалитетот Рамниште кај село Сопот*, реализиран 2019 година во месеците август – октомври во ЛУ Народен музеј Велес. Исто така во проектот учествуваа и археолозите Антонио Китанов и Благоја Китановски. Во оваа пригода се заблагодарувам на работените на музејот, за нивната колегијална соработка, отстапениот простор за непречена реализација, како и за грижливо чуваниот археолошки материјал.

²¹ В. Санев, нав. дело, 1975, 216.

²² Првото шишенце од Зелениково било конзервирано и реконструирано во венецот, неговите димензии изнесуваат: височина 15,0 см., и дијаметар на венецот 7,0 см (ин. бр. 17037). Второто целосно зачувано шишенце ги има следниве димензии: височина 8,8 см., и дијаметар на венецот 5,5 см (ин. бр. 17197). За добиените податоци му се заблагодарувам на м-р Љубо Фиданоски, Музеј на град Скопје.

најголемата дебелина на сидот кај устието е 0,5 см., а пониско на сидот од вратот дебелината на фрагментот е 0,3 см. Неговата зачувана височина изнесува 3,4 см (Т. I, 3).

6. Карактеристичен е и фрагментот на варијантата на венец од шише со засега единствен облик, кој што, на прв поглед наликува на антропоморфните цилиндри, но без очигледни белези на претставување на лицето (Т. IV, 2 а – б). Фрагментот има цилиндричен врат со 4,5 – 5,0 см., и рамна горна страна со неправилна форма на која што во средината се наоѓа елипсовиден отвор 2,0x2,3 см. Рамната горна површина има поткршени страни и нема можност да се согледаат нејзините вистински димензии, кои што се поголеми од цилиндричниот врат. Зачуваната височина на фрагментот е 4,6 см., и дебелина на сидот на вратот 0,5 см. Овој фрагмент се издвојува од претходно представените фрагменти на шишиња и најверојатно припаѓал на некој примерок на шише, со можеби поголеми димензии.

Опис на цилиндричниот врат

Цилиндричниот врат во помала или поголема мера е зачуван приближно кај сите прикажани фрагменти. Единствено кај трите фрагменти од шишиња од Сопот може да се добијат приближно целосни податоци за неговите димензии. Кај двата фрагменти каде што се зачувани елементи од вратот и топкалестиот мев на шишето, има можност да се види на кој начин неолитскиот мајстор керамичар ги обликувал овие садови. Целосни димензии за вратот досега нема, но кај фрагментот на шише од Сопот (Т. I, 5), се забележува дека тој изнесувал околу 6,0 – 7,0 см. Дијаметарот од надворешната страна изнесува 4,0 см., а дебелината на сидот 1,0 см. Внатрешниот дијаметар на вратот кај овој фрагмент е само 2,0 см. Слични димензии имаат и другите фрагменти на шишиња (Т. I, 4, 5; Т. IV, 4).

Опис на топкалестиот мев и дното на шишињата

Единствено зачуван топкалест мев на шише, преку кој може да се согледаат неговите димензии е фрагментот од Сопот (Т. I, 4). Топкалестото тело или мев на шишето, има надворешен дијаметар 9,2 см., дебелината на сидот варира 0,8 – 1,0 см. Височината на топкалестото тело е 6,5 см., а дното на шишето е тесно, рамно и помало од 3,0 см. Исто така едно топкалесто тело на шише потекнува од Анзабегово, но без димензии на фрагментот (Т. II, 5). Додека кај примерокот од Зелениково,

се забележуваат приближно слични димензии на мевот и рамно пресечено дно (Т. III, 2).²³

Од минималниот број на фрагменти, кои што го прикажуваат дното на шишињата, исто така се вбројува и примерокот од Сопот (Т. IV, 3). Ова карактеристично дно на шише се разликува од претходното според неговата форма и облик. Дното содржи длабок и тесен реципиент од внатрешната страна, додека од надворешната страна дното е благо потенцирано и од долната страна е конкавно решено, со дијаметар 3,0 см. Овој фрагмент на шише, наговестува присуството на уште една можна варијанта, кај која наместо топкалестиот мев, шишето имало долгнавесто и елипсовидно тело. Доколку навистина и постоеле вакви варијанти на формата, се поставува прашањето: колкава била нивната вкупна височина и каква била нивната стабилност, доколку шишето било поставено на некаква рамна површина? Засега, овие прашалници ќе се множат, заради малиот број на откриени примероци, наспроти намалениот број на археолошки истражувања, но и неможноста да се сирне во темните музејски депоа и збирки со археолошки материјал, ископуван во седумдесеттите и осумдесеттите години на миналиот век.

Техника на изработка на шишињата

Специфичната форма на шишињата барала посебен третман во текот на производствениот процес. Мајсторот керамичар, најверојатно формата на садот ја добивал, такашто, најпрво го изработувал долниот дел на топкалестиот мев, кој што според откритиот фрагмент на примерокот од Сопот, може да се претпостави дека бил ползуван модел – калап.²⁴ Со помош на калапот, биле оформени две полутопки, кои што во понатамошниот тек на процесот се соединувале и го оформувале топкалестиот мев, при тоа со негово засекување од долната страна, било оформено рамното и тесно дно на шишето. Вториот или следен процес на формирање на цилиндричниот и тесен врат на шишето, најверојатно било обликувањето околу претходно подготвено дрвено јадро, на кое била

²³ Во описот на шишенцата од Зелениково, превземен од инвентарните картони на овие два керамички садови, е запишано дека, и двете садчиња имаат топкалесто или заоблено – биконусно тело (стомак), со рамно пресечено дно.

²⁴ Д. Симоска, и В. Санев, *Неолитска населба Велушка Гумба кај Битола*, МАА 1, Прилеп 1975, 48; Љ. Фиданоски, *Производство на керамички ...*, 2009, 112; J. Vuković, *Early/Middle Neolithic Pottery in the Balkans*, *Skopje Before 8 Millenia 2*, Skopje 2018, 91.

нанесувана глината. А третиот, бил да се обликува карактеристичниот венец, или да се продолжи и благо отвори, доколку шишето имало вертикално извлечен и рамен венец. Овие три елементи на шишињата, потоа биле соодветно соединувани при што површината од двете страни кај составите била зарамнувана и замазнувана.

Според видливото присуство на додатоци (органиски и минерални) во глиненото тесто кое што било подготвувано за производство на овие карактеристични форми на неолитски садови, важи истата поделба како и за останатите керамички садови. Односно, соодветно на желбата на керамичарот или на сопственикот за кого се изработувале шишињата, како и намената и видот на течноста која се чувала, така и било обезбедувано распоредувањето на количината на додатоците.

Според податоците кои што ги дадоа откриените фрагменти од Сопот, во глиненото тесто понекогаш биле мешани органиски и минерални суровини, но секако има и фрагменти кај кои што доминира едниот или вториот вид на додатоци. Доминантното присуство на плева се забележува кај фрагментот (Сл. 26; Т. I, 5), но со видливо минимално количество на мика и дробени кварцни зрнца. Во процесот на печењето кај фрагментот се забележува и невоедначено присуство на топлината во печката. Од надворешната страна се појавиле нијанси на црвеникаво окереста боја, таму каде што огнот бил посилен (цилиндричниот врат), а темно сива до црна на телото и/или мевот на шишето. Сето ова, покажува дека шишето, најверојатно се печело заедно со други садови, кои што заради поставеноста го намалиле допирот на огнот врз површината на долниот негов дел.

Прочистена глина со поголема мера на додатоци од ситен песок, мика и дробени кварцни зрнца, се видливи кај поголемиот број на фрагменти од Сопот (Сл. 2а; Т. I, 3, 4; Т. IV, 1, 2, 4). Овие фрагменти на шишиња исто така се карактеризираат со воедначена окересто – сивкаста нијанса на надворешната и внатрешната страна. Односно, тие биле подложени на добро подготвена и стабилна температура во печката, при што добиле приближно подеднаква боја, како од внатрешната така и од надворешната страна.

Кај мал број фрагменти е видливо мешаното присуство на органиски и минерални суровини (Т. I, 1, 2; Т. IV, 3). Површината кај двата фрагменти е зарамнета и делумно замазнета со кафеави и окересто – сивкасти нијанси (Т. I, 2; Т. IV, 3). Додека венецот на шише со нагласено пластично обликуван конусен раб (Т. I, 1), од надворешната страна има тенка превлака, убаво замазнета и по-



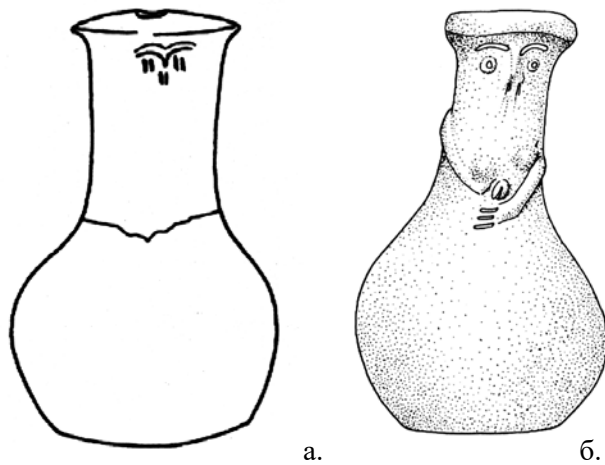
Сл. 4 Фрагмент на цилиндричен врат на шише со антропоморфен лик (фото: И. Толевски 2012)

лирана, со кафеава боја. Преку третманот на овој фрагмент од венец на шише, се забележува дека кај некои од шишињата се пристапувало со посебен однос кон површината, односно тие се мазнеле и полирале, слично како фината и сликана керамика.

Декоративно и пластично обликување на надворешната страна на шишињата

Според обработката на надворешната страна кај шишињата, можат да бидат дел од грубата, а исто така и од групата на fino измазнети и полирани садови. Кај грубо обработените примероци на површината се видливи органските и минералните суровини, а површината е грубо обработена и делумно измазнета. Додека тие што припаѓаат на фината и квалитетна керамика, имаат надворешна површина премачкана со превлака од чиста глина и убаво полирана. Декоративни мотиви досега не се воочени на прикажаните фрагменти, единствено кај шишето од Зелениково е видлив украсот на топкалестиот мев, кои се состојат од три групирани аголни врежани линии (Т. III, 2).

Досега во Македонија се откриени мал број на фрагменти на керамички садови со пластично



Сл. 5 Шишиња со антропоморфни ликовни и полови карактеристики, а. Чавдар, б. Казанлак, од Бугарија (според: Тодорова и Вайсов 1993)

обликувани антропоморфни карактеристики.²⁵ На еден специфичен фрагмент од цилиндричен врат на шише, пластично се моделирани елементи на лице со антропоморфен лик. Заради големата фрагментираност на цилиндричниот врат зачувани се единствено десниот лак (веѓа) на окото, ненагласено око и пластично истакнатиот нос (Сл. 4, Т. IV, 1 а – б).

Фрагментите беа откриени во внатрешноста на Куќа 1, во близина на просторот каде што се протегала домашната печка. Површината од надворешната страна е благо зарамнета и замазнета, со окереста нијанса од двете страни. Површината од внатрешната страна на цилиндричниот врат е зарамнета и не и е посветено внимание како на надворешноста. Фрагментот во голема мера наликува на антропоморфните цилиндри на моделите на куќи. Но, при ископувањето на внатрешноста на куќата воопшто не се открија фрагменти од кубусот, кои би асоцирале постоење на овој тип култни предмети. За сметка на тоа, околу камењата и грутките лепеж кои припаѓаат на разурнатата печка беа откриени приближно сите фрагменти

²⁵ V. Sanev, *Anthropomorphic cult plastic of Anzabegovo – Vršnik cultural grup of the Republic of Macedonia*, *Homage to Milutin Garašanin*, Belgrade 2006, 182; В. Санев, *Антропоморфната култна пластика во Анзабегово – Вршник културната група во Република Македонија*, Анзабегово населба од раниот и средниот неолит во Македонија, Скопје 2009, 217-218; Г. Наумов, *Неолитска визуелна култура и обреди*, Неолитските заедници во Република Македонија, Скопје 2009, 242-246; Г. Наумов, *Неолитски антропоморфни садови во Република Македонија*, Неолитски антропоморфни предмети во Република Македонија, Скопје 2011,50; Lj. Abazi, and I. Tolevski, *The Neolithic Along ...*, 2017, 108, Pl. I, 4.

на керамичките шишиња. Овој зачуван фрагментиран цилиндар на шише, претставува единствена пластично обликувана антропоморфна форма на шише од средниот неолит во Македонија. Овие многу ретки и единствени ликовни претстави на шишиња ќе се појават и во доцнеолитската населбата Млака кај селото Шупли Камен, каде што на еден керамичен фрагмент, под нагласениот венец на шишето, на цилиндричниот врат пластично биле изведени две очи и нос (Т. III а – б).²⁶

Слоеве, хоризонти и релативно хронолошки рамки

Од горе прикажаното, може да се согледа, дека оваа форма на керамички садови, односно керамички шишиња, според авторите на истражувањата, се сретнуваат во текот на сите неолитски развојни фази. Иако, се во мал број, повеќе од нив се во фрагментирана состојба, сепак нивната појава во стратиграфските слоеви ги категоризира шишињата во специфична локална форма на неолитски садови.

Првото откриено шише припаѓа на неолитската населба кај Зелениково, истражување реализирано во раните педесетти години од минатиот век (Т. III, 2), кое Галовиќ го идентификувал како ранонеолитско и го определил во групата на керамички садови со фина фактура.²⁷ Овој податок би можел да се прифати со поголема доза на претпазливост, заради нецелосните и прелиминарни констатации наведени во извештајот од ископувањето и заради непотврдениот редослед

²⁶ З. Георгиев, И. Настева – Колиштркоска, и И. Толевски, *Доцнеолитска населба „Млака“ кај село Шупли Камен, Кумановско* (во подготовка). Неолитската населба и дел од откриените наоди беа презентирани на 13 декември 2017 година, на археолошката конференција „Неолитот во Македонија III“, во организација на Центар за истражување на предисторијата и Археолошки музеј на Македонија – Скопје, (презентиран од авторот на текстот во учество со мр. Зоран Георгиев, Национален конзерваторски центар – Скопје и Ирена Настева – Колиштркоска, Археолошки музеј на Македонија – Скопје) „Доцнеолитска населба Млака кај селото Шупли Камен, Кумановско“. Во оваа пригода се заблагодарувам на м-р Зоран Георгиев советник – конзерватор и раководител на Проект: *Заштитно археолошко истражување на археолошките локалитети „Млака“ с. Шупли Камен, Кумановско, на трасата од железнички коридор 8, делница Куманово – Бељаковце*, за можноста да се објави еден фрагмент, кој припаѓа на големиот број откриени култни предмети од доцнеолитската населба Млака кај селото Шупли Камен. Цртеж Билјана С. Толевска.

²⁷ Р. Галовиќ, нав. дело 1967, 136-137.

на стратиграфските слоеви и хоризонти од раниот неолит. Следните археолошки истражувања на Зелениково реализирани од М. Гарашанин во соработка со Г. Спасовска и М. Билбија, во 1974 – 1975, односно во 1981 година, ќе овозможат во целина да биде прикажана стратиграфијата на населбата и редоследот на слоевите и припадноста на одредени градежни хоризонти на живеење.²⁸

Второто целосно зачувано шишенце од Зелениково (**Т. III, 3**), е откриено во групација со уште два помали керамички садови во внатрешниот простор на Куќа I кај нејзиниот североисточниот агол.²⁹ Слојот во кој егзистирала куќата, според истражувачите припаѓа на хоризонт II, односно на последната среднонеолитска фаза на егзистирање на културата Анзабегово – Вршник IV.³⁰

Шест фрагменти на шишиња, кои во најголем број припаѓаат на венцот и еден фрагмент од топкалестиот мев, се откриени во два наврати на неолитската населба кај Анзабегово. Првите пет фрагменти, се откриени од Ј. Корошец во текот на археолошките истражувања 1960 година во сондите 5 и 6 (**Т. II, 1-5**). Максималната длабочина на сонда 5 изнесувала 2,20 – 2,30 метри, мерено од површината на земјата. Во сонда 5 биле констатирани три стратиграфски слоеви, а во седиментот биле откриени остатоци од растопен лепеж и неколку јами, кои што дел од нив биле вкопани во стерилната здравица.³¹ Два фрагменти на венци кои припаѓале на различни шишиња, биле откриени на длабочина од околу 1,5 метри (**Т. II, 3, 4**). Останатите фрагменти биле откриени во рамките на сонда 6, каде што максималната длабочина на работно именуваниот простор *засек* изнесувала 6,30 метри. Фрагментот од венец на шише (**Т. II, 1**) бил откриен во правоаголникот II на длабочина од 2,80 – 3,30 метри. Додека пак, фрагментот, исто така од венец на шише (**Т. II, 2**) бил откриен во правоаголникот I на длабочина од 3,60 – 3,90 метри. А третиот фрагмент од шише, односно долниот топкалест дел (**Т. II, 5**) бил откриен во правоаголникот I на длабочина од 4,80 – 5,10 метри.³²

²⁸ Во текстот на М. Гарашанин и Г. Спасовска, за стратиграфијата на Зелениково, се вели дека ранонеолитскиот слој кој го определил Галовиќ е во релација со слој 5 од хоризонт II и тесно поврзан со остатоците на куќите, односно одговараат на фазата Анзабегово – Вршник IV. М. Гарашанин, и Г. Спасовска, *Нови ископувања во Зелениково кај Скопје*, МAA 2, Прилеп 1976, 85-117).

²⁹ М. Гарашанин, и М. Билбија, нав. дело, 1988, 36, Сл. 5А.

³⁰ Исто, 38.

³¹ П. Корошец, и Ј. Корошец, нав. дело, 1973, 12-13.

³² Исто.

Двата фрагмента од венци на различни шишиња, погледнато според нивната височина на пронаоѓање, биле откриени на нивото над нивелацијата на засекот, додека топкалестото тело од шише било откриено длабоко во претпоследниот слој со кој што бил исполнет засекот, односно во слојот 4.

Според калсификацијата на културните слоеви и откриениот движен материјал, Ј. Корошец овие фрагменти на шишиња ги определил како форма на садови, кои што припаѓаат на вториот културен хоризонт, односно на среднонеолитската населба на Анзабегово.

Еден фрагмент од венец на шише исто така бил откриен во Анзабегово, но овојпат, при ископувањата на југословенската екипа во 1969 – 1970 година (**Т. II, 6**). Фрагментот бил откриен во слој 2 во аголот помеѓу квадратите В и Ф. Според стратиграфско – културолошката класификација на М. Гарашанин, слој 2 заедно со хоризонт II и хоризонт I припаѓаат на фазата Анзабегово – Вршник IV.³³

На археолошките ископувања кај неолитската населба во близината на Горобинци, бил откриен еден фрагмент од венец на шише, кое според В. Санев припаѓало на слој 2, определен како Руг Баир II паралелен со Анзабегово – Вршник III.³⁴

Неолитската населба Рамниште кај селото Сопот засега ги содржи најголемиот број на фрагментарно зачувани шишиња од кои може да се согледаат сите нивни елементи, како и два фрагменти кои што имаат дополнителни ликовно – симболички особености. Во најголем број припаѓаат на слојот во кој што егзистирала Куќа 1, односно во близината на разурнатата печка. Додека еден фрагмент од цилиндричниот врат на шише се откри во Јама 1, која што заедно со Јама 2, припаѓаат на слојот под основата на куќата. Овој слој и слојот на јамите, според Т. Јовчевска и И. Толевски културолошки припаѓа на фазите Анзабегово – Вршник III – IV.³⁵

Според тоа, целиот овој преглед на слоевите во кои што биле откриени фрагменти или целосно зачувани керамички садови, определени според нивната форма како шишиња, се согледува дека во најголем број припаѓаат на последните две фази од егзистирањето на културата Анзабегово – Вршник III – IV. Односно, дека како одредена тра-

³³ М. Гарашанин, *Заклучок*, Анзабегово населба од раниот и средниот неолит во Македонија, Штип 2009, 253.

³⁴ В. Санев, нав. дело, 1975, 224.

³⁵ I. Tolevski, op. cit., 2018, 26; И. Толевски, *Неолитска сликана керамика од локалитетот Рамниште кај селото Сопот, Велешко*, МAA 23, Скопје (во печат).



Сл. 6 Схематски приказ на протегање на локалните форми на керамички шишиња на Балканот (обработил: И. Толевски)

диција продолжиле да се употребуваат и во текот пораните фази на доцниот неолит, но со намален интензитет на производство.

Завршни разгледи

Во познатиот сет на керамички садови (паници, купи, грневидни садови, аскоси, чаши и др.) кои што припаѓаат на културата Анзабегово – Вршник,³⁶ би можеле да се вбројат и овие карактеристични керамички форми на шишиња. Име-

нувани и опишани од авторите, како интересна и невообичаена керамичка форма, шишињата досега не предизвикале интерес кај истражувачите при нивната средба со оваа малобројна форма на неолитски садови. Најголемиот број од шишињата според нивниот облик би можеле да бидат дел

³⁶ Љ. Фиданоски, нав. дело, 2009, 118-135; Љ. Фиданоски, и А. Томаж, *Форми, димензии и пропорции: Куса историја на евроазискиот неолитски сад*, Скопје пред 8 милениуми 2, Скопје 2018, 118-150.

од групата утилитарни садови, но заради нивните карактеристични елементи од кои се состојат, како што е на пример пластично обликуваниот венец, кај неколку примероци, а потоа и пластично претставениот антропоморфен лик, би можеле да се вбројат и во групата на садови со култна намена. Според фактурата, најголем број од фрагментите припаѓаат на групата на груби керамички садови. Но, неколку од нив имаат нанесена превлака од прочистена глина, мазнети и полирани страни, како и декорирани со врежување или пластично обликување. Обработката на овие фино третиранни шишиња наликува на сликаните садови.

Локацијата каде што се откриени поголем број од фрагментите се поврзува со близината на домашната печка или огниште. Овој простор во неолитската куќа бил наменет за подготвување на храната, но и како сакрален дел. Во Куќа 1 во Сопот околу остатоците од камења и поголеми груги од лепеж, кои што припаѓале на домашната печка, беа откриени, покрај најголемиот број на фрагментите од шишињата, исто така и четири антропоморфни фигурици, една зооморфна фигурина и еден дел од еленски рогови. Потврдувајќи го овој простор како домашен олтар, на кој се обожувала Куќата – Мајка и простор околу кој се собирале членовите на домашната заедница, исполнет со топлина и благосостојба.

Досега не биле изведени хемиски анализи на внатрешноста на шишињата, за да се утврди нивната содржина, при што се поставува прашањето: за какви течности биле употребувани шишињата? Можеби, служеле во процесот на подготвување и третман на здравствено – диететскиот режим на одредени припадници на заедницата. Можноста да биле конзумирани некои за сега непознати течност, добиени со варење или ферментација на одредени билки или нивни производи (листови, цветови, семиња, корења и др.), е голема.³⁷ Во

³⁷ Кон текстот ќе приложиме и еден цитат. Во делот насловен *Храна, варење и други вештини во домаќинството*, авторот кон самиот крај запишала: „... нема конечен доказ дека примитивните неолитски заедници вареле пијалоци, но секако дека целото човештво на сите степени од дивјак до декадентната цивилизација, секогаш било незадоволно од состојбата на својата свест и настојувало да ја промени со помош на алкохолни пијалоци или дроги, не е никаква веројатноста дека првите земјоделци биле исклучени од тоа. Од редовните залихи на жито веројатно се варело пиво. Неоспорно е дека во голема мера пиво се варело веќе во периодот на преддинастичкиот Египет ...“, J. Hawkes, *Historija čovečanstva kulturni i naučni razvoj*, Prehistorija I, Zagreb 1966, 378. Во Маџари при истражувањето од 2012 година, со палеоботаничка анализа било откриено карбонизирано семе од

прилог на одгатнување на прашањето, се откриените карбонизирани остатоци од разновидни локални видови на овошја кои што биле собирани и сушени или свежи конзумирани, дополнително збогатувајќи ја едноставната нутритивна разновидност на неолитската секојдневна исхрана. Од протолкуваните семки, биле собирани: јаблки, преша, диво грозје, ореви, дренки и др. плодови.³⁸ Веројатно, со подолготрајна топлинска обработка на плодовите се добивале одредени течни производи, кои одат во прилог на гореспоменатото. Односно се добивале десертни или алкохолни напитки (?), кои биле конзумирани во одредени церемонијални денови или се практикувале за лекување на одредени членови во заедницата.

Неколку минијатурни керамички садови кои биле откриени на неолитската населба Врбјанска Чука кај селото Славеј во рамната Пелагонија,³⁹ содржат одредени сличности со некои од шишињата на културата Анзабегово – Вршник. Но, кај овие керамички садови недостасува високиот и цилиндричен врат и специфично изработениот венец. На пример, шишенцето од Зелениково откриено во 1981 година има голема сличност со еден од минијатурните садови од Врбјанска Чука.⁴⁰ Според Д. Темелкоски и А. Миткоски припадноста на овие керамички садови од Врбјанска Чука се поврзува со среднонеолитските хоризонти на егзистирање на населбата, односно во рамките на Велушина – Породин II – III.⁴¹

Од сето досега кажано, секако и потврдено со податоците од откриените фрагменти на шишињата, во слоевите и хоризонтите на четирите неолитски населби позиционирани во самото јадро на културата Анзабегово – Вршник, може да се заклучи, дека овие керамички шишиња, хронолошки припаѓаат на среднонеолитските фази III – IV. Иако се малобројни, тие сепак потврдуваат дека биле дел од неолитскиот сет на керамички

граорица (*Vicia* spp.), во близина на детскиот скелет. Според авторот Стојанова – Канзурова, семето на граорица имало повеќе наменска употреба, меѓутоа, семето се употребувало и за медицински цели, Е. Стојанова – Канзурова, *Нови сознанија од третиот културен хоризонт на неолитската населба Тумба Маџари*, МАА 22, Скопје 2020, 13).

³⁸ J. M. Renfrew, *Carbonized Seeds from Anza*, Anza, Neolithic Macedonia, Los Angeles 1976, 304; Е. Стојанова – Канзурова, *Нови сознанија ...*, 2020, 13.

³⁹ Д. Темелковски, и А. Миткоски, *Садова керамика од Врбјанска Чука*, МАА 16, Скопје 2005, 43, Т. XI, 49, Сл. 3

⁴⁰ Исто, 49, Сл. 3, 6.

⁴¹ Исто, 51; А. Миткоски, *Врбјанска Чука кај селото Славеј*, Зборник Археологија 2, Скопје 2005, 40.

садови. Дури и потоа, некои населби како средно-неолитска традиција, ќе продолжат да ги изработуваат и во доцниот неолит, пример е фрагментот од антропоморфен сад од Шупли Камен.

Исто така, значајно е да се забележи дека присуството на шишињата кај овие четири неолитски населби укажува на значењето на нивните контакти и мешање на културните вредности во текот на среднонеолитските фази. Како и врската што ја остварувала населбата кај Сопот со населбите од

Скопската и Овчеполската регија, проследено низ неколкуте варијанти на шишињата, но и на другите форми на садови, особено со сликаните садови.

Овие присутни примери на шишињата и слични на нив минијатурни керамички садови биле употребувани и кај некои од соседните балкански неолитски култури, што укажува дека оваа форма се развивала на локално ниво, во мал број, и не прераснала во масовна продукција како останатите форми на керамички садови.

Библиографија:

кирилична

Вујаклија М., 1970. *Лексикон страних речи и изрази*. Просвета, Београд.

Галовић Р., 1967. Зелениково неолитско насеље код Скопља. Во: Л. Трифуновић (гл. и одг. уред.), *Зборник народних музеја V*. Просвета, Београд: 127-152.

Гарашанин М. и Спасовска Г. 1976. Нови ископувања во Зелениково кај Скопје. *Macedonia acta archaeologica* 2. Археолошко друштво на СР Македонија, Прилеп: 85-117.

Гарашанин М. и Билбија М., 1988. Куќа I во Зелениково – археолошки истражувањана неолитската населба Слатина, кај Зелениково 1981 година. Во: В. Битракова – Грозданова (одг. уред.), *Macedoniae acta archaeologica* 9. Здружение на археолозите на СР Македонија, Скопје: 31-41.

Гарашанин М. Гарашанин Д. и Санев В., 2009. Предговор. Во: В. Санев (уред.), *Анзабегово населба од раниот и средниот неолит во Македонија*. Национална установа Завод за заштита на спомениците на културата и музеј Штип, Штип: 7-14.

Гарашанин М. Гарашанин Д. и Санев В., 2009. Вовед. Во: В. Санев (уред.), *Анзабегово населба од раниот и средниот неолит во Македонија*. Национална установа Завод за заштита на спомениците на културата и музеј Штип, Штип: 15-24.

Гарашанин М. и Гарашанин Д., 2009. Керамика. Во: В. Санев (уред.), *Анзабегово населба од раниот и средниот неолит во Македонија*. Национална установа Завод за заштита на спомениците на културата и музеј Штип, Штип: 83-206.

Гарашанин М., 2009. Заклучок. Во: В. Санев (уред.), *Анзабегово населба од раниот и средниот неолит во Македонија*. Национална установа Завод за заштита на спомениците на културата и музеј Штип, Штип: 237-256.

Георгиев З. Настева – Колиштркоска И. и Толевски И., во подготовка. Доцнонеолитска населба „Млака“ кај село Шупли Камен, Кумановско.

Здравковски Д., 1990. За границите на Анзабегово – Вршничката културна група во средниот неолит. Во В. Битракова – Грозданова (уред.), *Macedoniae acta archaeologica* 11. Здружение на археолозите на СР Македонија, Скопје: 51-57.

Здравковски Д., 2008. Среден неолит во Горновардарскиот Регион. Во: И. Колиштркоска – Настева (одг. уред.), *Macedoniae acta archaeologica* 18. Македонско археолошко научно друштво, Скопје: 55-63.

Здравковски Д., 2018. *Генеза и развој на Анзабегово – Вршничката културна група во периодот на неолитот на територијата од Република Македонија*. НУ Археолошки музеј на Македонија, Скопје.

Јовчевска Т., 2012. Извештај за археолошкото истражување на локалитетот „Рамниште“ – с. Сопот. Велес.

Корошец П. и Корошец Ј., 1973. *Предисториска населба Барутница кај Амзибегово во Македонија – извештај за ископувањето во 1960*. Археолошко друштво на Македонија, Прилеп.

Миткоски А., 2005. Врбјанска Чука кај селото Славеј, Прилепско. Во: Г. Николов (глав. уред.), *Зборник Археологија 2*. Музеј на Македонија, Скопје: 33-46.

Наумов Г., 2009. Неолитска визуелна култура и обреди. Во: Г. Наумов, Љ. Фиданоски, И. Толевски, А. Ивковска (ed.), Неолитските заедници во Република Македонија. Данте, Скопје: 169-259.

Наумов Г., 2011. Неолитски антропоморфни садови во Република Македонија. Во: Г. Наумов и Н. Чаусидис (ed.), Неолитски антропоморфни предмети во Република Македонија. Магор, Скопје: 47-55.

Санев В., 1975. Неолитската населба Руг Баир кај с. Горобинци – прилог кон проучувањето на неолитот во Источна Македонија. Во: В. Санев (одг. уред.), *Зборник на штитскиот народен музеј IV – V*. Народен музеј за штитскиот крај, Штип: 203-246.

Санев В., 1978. Младото камено доба на Македонија во досегашните археолошки истражувања. У: Т. Bregant (red.), *Naseljavanje i naselja u praistoriji, Materijali XIV*. Arheološko društvo Makedonije i Savez arheoloških društava Jugoslavije, Beograd: 67-81.

Санев В., 2009. Антропоморфна култна пластика во Анзабегово – Вршник културната група во Република Македонија. Во: В. Санев (уред.), *Анзабегово населба од раниот и средниот неолит во Македонија*. Национална установа Завод за заштита на спомениците на културата и музеј Штип, Штип: 207-235.

Симоска Д. и Санев В., 1975. Неолитска населба Велушка Тумба кај Битола (Извештај од заштитните ископувања во 1971 и 1972 год.). Во: Б. Кондиќ (тех. уред.), *Macedoniae acta archaeologica* 1. Народен музеј Прилеп, Прилеп: 25-88.

Стојанова – Канзурова Е., 2020. Нови сознанија од третиот културен хоризонт на неолитската населба Тумба Маџари, Скопје (археолошки истражувања во периодот 2002 – 2005 и 2012 година). Во: А. Папазовска (глав. уред.), *Macedoniae acta archaeologica* 22. Македонско археолошко друштво, Скопје: 9-28.

Темелкоски Д. и Миткоски А., 2005. Садова керамика од Врбјанска Чука. Во: В. Санев (одг. уред.), *Macedoniae acta archaeologica* 16. Македонско археолошко научно друштво, Скопје: 29-53.

Тодорова Х. и Вайсов И. 1993. *Новокаменната епоха в България*. Наука и изкуство, София.

Толевски И., (во печат). Неолитска сликана керамика од локалитетот Рамниште кај селото Сопот, Велешко. Во: А. Папазовска (глав. уред.), *Macedoniae acta archaeologica* 23, Македонско археолошко друштво, Скопје.

Фиданоски Љ., 2009. Производство на керамички садови. Во: Г. Наумов, Љ. Фиданоски, И. Толевски, А. Ивковска (ed.), Неолитските заедници во Република Македонија. Данте, Скопје: 109-153.

Фиданоски Љ. и Томаж А., 2018. Форми, димензии и пропорции: Куса историја на евроазискиот неолитски сад. Во: Љ. Фиданоски (ed.), *Скопје пред 8 милениуми 2*, Првите керамичари од Церје – Говрлево. Музеј на град Скопје, Скопје: 115-153.

latinična

Abazi Lj. and Tolevski I., 2017. The Neolithic Along the Upper Course of the Vardar River (Preliminary report on archaeological excavations at the site of „Tumba“ near the village of Brvenica, Tetovo Region, Republika Makedonija). In: E. Stojanova – Kanzurova (ed.), *Dragiša Zdravkovski In Memoriam* (Cultural Manifestations during the Neolithic Period on the Territory of the Republic of Macedonia and Neighboring Regions). Archaeological museum of Macedonia, Skopje: 99-118.

Garašanin M., 1979. Centralnobalkanska zona. U: A. Benac (gl. ured.), *Praistorija jugoslavenskih zemalja II* (Neolitsko doba). Akademija nauka i umjetnosti Bosne i Hercegovine, Sarajevo: 79-212.

Hawkes J., 1966. *Historija čovečanstva kulturni i naučni razvoj*. Prehistorija. Naslov originala (History of Mankind Cultural and Scientific Development, volume I/part one, Prehistory, Georg Allen and Unwin Limited, London 1963). Svezak prvi, Knjiga prva. Naprijed, Zagreb.

Perles C., 2004. *The Early Neolithic in Grece – The First Farming Communities in Europe*. Chambridge University Press, Chambridge.

Renfrew J. M., 1976. Carbonized Seeds from Anza. In: M. Gimbutas (ed.), *Anza, Neolithic Macedonia, As reflected by Excavation at Anza, Southeast Yugoslavia*. The Regents of the University of California, Los Angeles: 300-312.

Rice P. M., 1987, *Pottery Analysis a Sourcebook*, The University of Chicago Press, Chicago.

Sanev V., 2006. Anzabegovo – Vršnik grupa i problemi kasnog neolita u Istočnoj Makedoniji. U: B. Vorgić, B. Brukner (ed.), *Problemi prelaznog perioda Starčevačke u Vinčansku kulturu*. Narodni muzej Zrenjanin, Zrenjanin: 147-163.

Tolevski I., 2018. Archaeological Excavation of the Site Ramnište near the Village of Sopot, Veles (Preliminary report on archaeological excavations in 2012). In: Lj. Fidanoski and G. Naumov (ed.), *Neolithic in Macedonia: Challenges For New Discoveries*. Center for Prehistoric Research, Skopje: 23-34.

Voislav S., 2006. Anthropomorphic Cult Plastic of Anzabegovo – Vršnik Cultural Group of the Republic of Macedonia. In: N. Tasić and C. Grozdanov (ed.), *Homage to Milutin Garašanin*. Serbian Academy of Sciences and Arts and Macedonian Academy of Sciences and Arts, Belgrade: 171-191.

Vuković J., 2018. Early/Middle Neolithic Pottery in the Balkans: A brief Overview. In: Lj. Fidanoski (ed.), *Skopje Before 8 Millenia 2, The First Potters From Cerje – Govrlevo*. Museum of the City of Skopje, Skopje: 87-113.

Igor TOLEVSKI

CHARACTERISTIC NEOLITHIC LOCAL FORMS FOR POTTERY VESSELS

Summary

From the acknowledged pottery vessels (bowls, cups, pots, askoi, tumblers and others), that belong to the culture Anzabegovo-Vršnik, we can also add the characteristic pottery bottles. The assigned have described by the authors, as an interesting and as unusual pottery forms, and for now the bottles have not made a challenge from the researchers, this form in the Neolithic pottery is found them in small numbers. The largest number of bottles by their form belong to the group of utilitarian vessels, mentioning the characteristic elements for example the plasticity of the brim on some examples, further a plasticity of an anthropomorphic image, that can be signified as vessels with cult use. Most of the fragments belong to rough made pottery vessels. However, some of them have a layer of fine clay, smooth and polished on the sides, as well decoration by etching and plasticity from the molding. The making of these fine made bottles can be treated as painted vessels.

The location where the large number of fragments were found is close to home furnace or fire-place. This space in the Neolithic home was made for preparing food, but also a sacred place. In House 1 in Sopot around the remains of rocks and large remains of plaster fitted to home furnace and where discovered a large number of fragments from bottles, also four anthropomorphic figures, one zoomorphic figure and part of deer antler. By approval this was a home altar where in this House was worshiped – the

Mother and a space where the family members where gathered and filled with warmth and well-being.

Up till now chemical analysis is not made for the interior of the bottles, to confirm which liquids were placed in these bottles. May be they were used for process of preparing treatment for health-diet regimen for some members of the community. It's possible they were used to consume unknown liquids, made by boiling or by fermentation of herbs or their products (leaves, flowers, seeds, roots and so on) a large area to cover. In the finding some answers were discovered carbonized remains of different local sort of fruit that where collected, by drying them or used as fresh, this was additional complement in the variety in every day Neolithic nutritious. From the interpreting of the seeds, they picked apples, cherries, wild grapes, walnuts, cornel cherry and other fruits. Most probably they cooked them to make liquids that are contribution for what was said before. They certainly created deserts or alcohol drinks (?), used during ceremonial days or probably for healing some members of the community.

Some miniature pottery vessels were discovered in the Neolithic settlement Vrbranska Čuka, near the village Slavej in the plain Pelagonija, that have similarity with some bottles found in the culture Anzabegovo-Vršnik. However, these pottery vessels do not have a high and cylindrical neck and the specific made brim. For example, the bottle from Zelenikovo

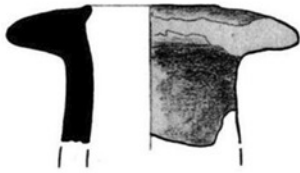
discovered in 1981 have similarity with the miniature pottery vessels from Vrbranska Čuka. According to D. Temelkoski and A. Mitkoski these pottery finds from Vrbranska Čuka are connected to the Middle Neolithic level when the settlement existed, mainly in the frames Velušina-Porodin II-III.

From the previous revealed, further it is confirmed from the found fragments of bottles in the layers and the stratum of the four Neolithic settlements (Zelenikovo, Anzabegovo, Gorobinci and Sopot), set in the nucleus of the culture Anzabegovo-Vršnik, so we may conclude that these pottery bottles from the chronology belong to the Middle Neolith phase III-IV. Having in mind these finds are in small numbers, however they confirm they were part of the Neolithic vessels. Ever much later, some settlements from the Middle Neolith tradition will follow to make them to

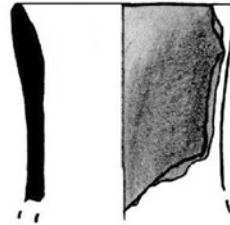
the Late Neolithic, for example the fragment anthropomorphic vessel from Šuplin Kamen.

Moreover, it's important to mention the presence of bottles in the four Neolithic settlements, this gives signs about their contacts and for mixed cultural values during of Middle Neolithic phases. Like the connection of the settlement Sopot with the settlements in the region of Skopje and Ovče Pole, followed by several variations of bottles, as well as other vessels, especially the painted vessels.

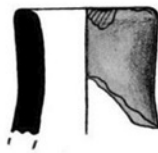
These present examples of bottles and the similar miniature pottery vessels were also used by some Balkan neighbors in the Neolithic cultures, illustrating that this form was made locally in small numbers, but had not grown to massive production, like the forms of other pottery vessels.



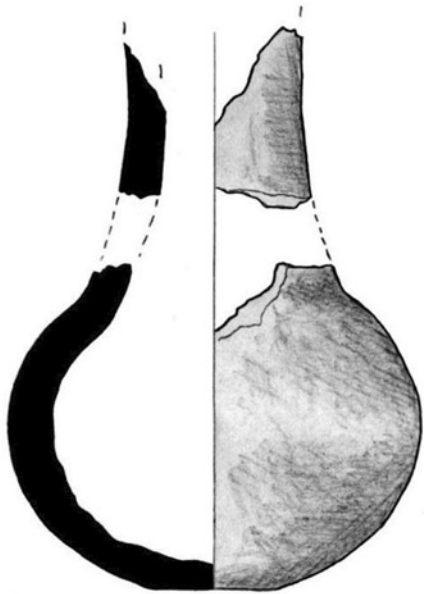
1



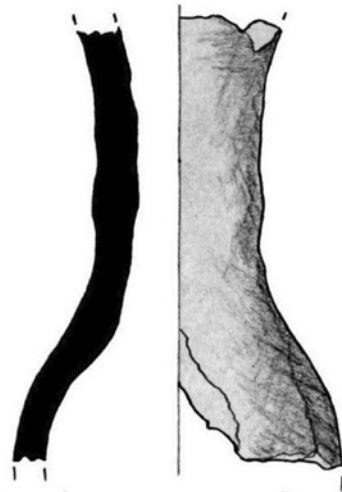
3



2

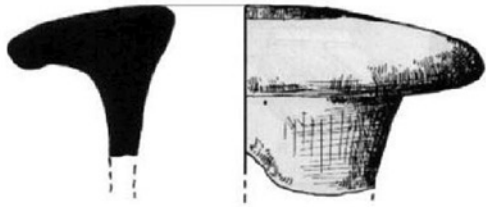


4

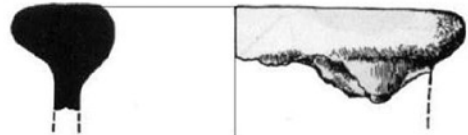


5

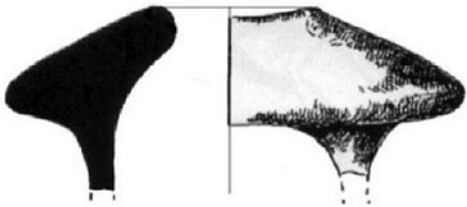




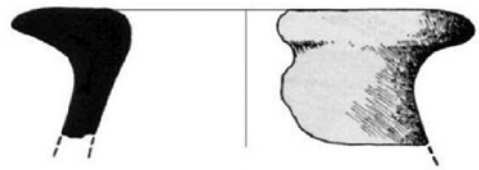
1



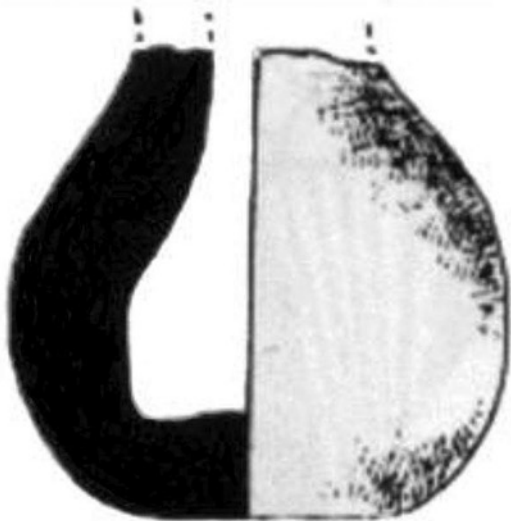
3



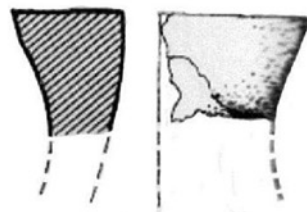
2



4

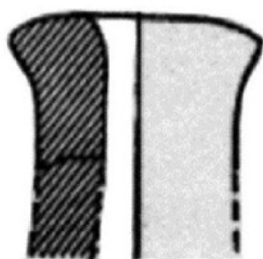


5

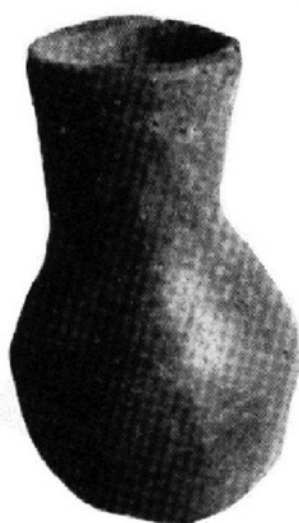


6

0 5 cm



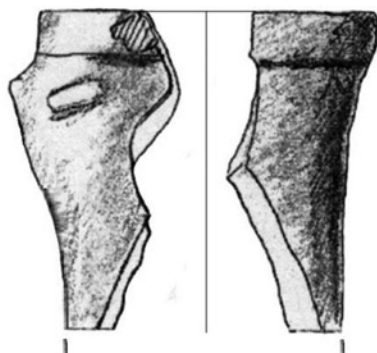
1



3



2



a

4



б



